

ТЕСТОВЫЕ ЗАДАНИЯ

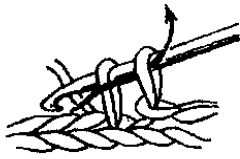
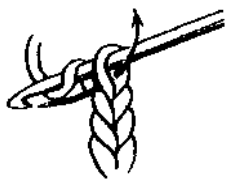
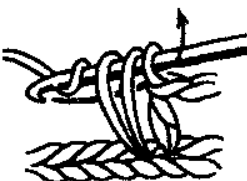


на занятиях ресурсного центра по подготовке к олимпиаде
по учебному предмету «Трудовое обучение» (обслуживающий труд)

ВЯЗАНИЕ КРЮЧКОМ

(28.02.2026)

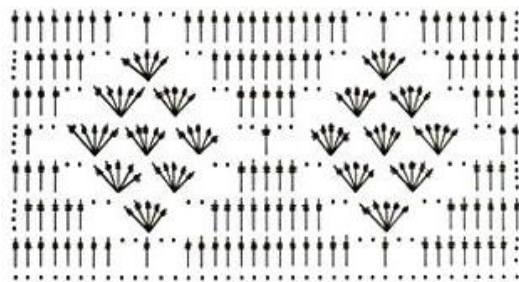
1. *Восстановите в тексте утраченные слова.* Простейшие инструменты для ручного вязания – это спицы и _____, который состоит из следующих частей: _____, _____, _____. Данный инструмент характеризуется _____, который выражает диаметр _____ в _____. По конструктивным особенностям различают _____ и _____. Они отличаются друг от друга _____ рабочей части.
2. Часть крючка, определяющая размер провязываемых петель это:
а) ручка; б) головка; в) рабочая часть крючка; г) держатель; д) борода; е) стержень; ж) нитенаправитель; з) захват.
3. Крючки для вязания должны быть:
а) шероховатыми; б) легкими; в) гладкими; г) пружинящими; д) тупыми; е) слегка скругленными; ж) острыми; з) гнущимися.
4. Номер крючка соответствует:
а) толщине крючка;
б) диаметру стержня крючка;
в) диаметру захвата крючка;
г) соотношению длины крючка к его толщине.
5. Для получения рыхлой объёмной вязки используют:
а) тонкий крючок и тонкие нитки;
б) тонкий крючок и толстые нитки;
в) толстый крючок и тонкие нитки;
г) толстый крючок и толстые нитки.
6. Правильно подобранный крючок для вязания тонких, ажурных полотен должен быть примерно:
а) в 2-2,5 раза толще нити; г) в 1,5 – 2,0 раза толще нити;
б) в 5 раз толще нити; д) в 1,5 - 2,0 раза тоньше нити;
в) в 2-2,5 раза тоньше нити; е) равен толщине нити.
7. Если для вязания взять тонкий крючок и толстые нитки, вязаное полотно будет:
а) мягким и свободным; б) рыхлым и ажурным;
в) плотным и жёстким; г) неровным и упругим.
8. Для получения плотных вязок при вязании крючком не используют:
а) столбик с накидом; д) элемент «ракушка»;
б) столбик без накида; е) пышный столбик;
в) полустолбик с накидом; ж) арка из воздушных петель.
г) элемент «веер»;

9. Основой при вязании крючком, на которой строятся все узоры, является _____ .
10. Одна или несколько воздушных петель, провязанных в начале нового ряда, называются петли ...
 а) накида; б) цепочки; в) подъема; г) столбика; д) кромочные.
11. Назовите элемент, который в вязании крючком не существует как самостоятельный:
 а) ведущая петля; г) петля подъема;
 б) полустолбик с накидом; д) кромочная петля;
 в) столбик без накида; е) накид.
12. Установить соответствие:

1. Столбик с накидам 2. Полустолбик с накидом 3. Воздушная петля 4. Столбик без накида 5. Пышный столбик	а)		б)	
	в)		г)	
	е)			

13. При вязании крючком круга от центра:
 а) сохраняют постоянное количество петель;
 б) выполняют прибавки петель, равномерно распределив их в ряду;
 в) выполняют прибавки петель только в определенных местах ряда;
 г) увеличивают количество петель пропорционально количеству рядов.
14. При вязании по кругу ряды замыкают:
 а) воздушной петлей; в) столбиком с двумя накидами;
 б) столбиком с накидом; г) соединительным столбиком.
15. При вязании крючком в два приема выполняют:
 а) воздушную петлю; г) полустолбик с накидом;
 б) соединительный столбик; д) столбик с накидом;
 в) столбик без накида;
16. Раппорт представленного на рисунке узора составляет:

- а) 13 петель;
- б) 15 петель;
- в) 16 петель;
- г) 18 петель;
- д) 19 петель.



17. Какую форму принимает вязание, если петли прибавлять по центру ряда?
 а) конуса; в) круга; д) ромба;
 б) квадрата; г) треугольника; е) снежинки.

18. Прочтите описание вязания элемента и определите его название. *Свяжите цепочку из 3—4 воздушных петель, введите крючок в первую петлю, захватите нить и протяните ее через эту петлю и петлю на крючке, соединив цепочку в маленькое кольцо.*

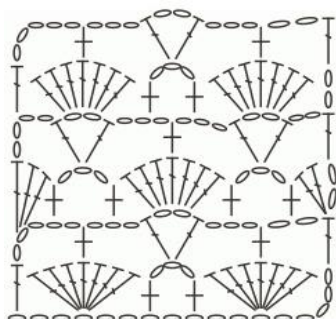
19. По предложенному описанию определите прием вязания. *Введите крючок под нить, лежащую на указательном пальце левой руки, и оттяните ее вверх. Разверните крючок на 360° против часовой стрелки, перекрутив нить. Затем захватите нить, лежащую на указательном пальце, и протяните ее через перекрученную нить.*

20. Для вязания _____ необходимо выполнить следующую последовательность: *Накиньте рабочую нить на крючок. Введите крючок в петлю основания, захватите рабочую нить и протяните ее через петлю. Захватите рабочую нить и протяните ее одним движением через три находящиеся на крючке петли.*

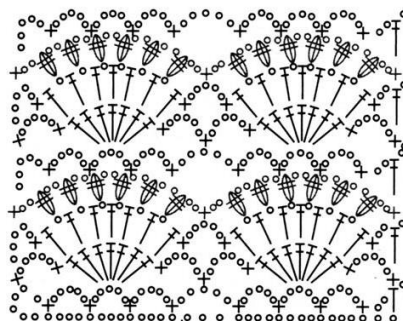
21. Вязание, при котором плоские и выпуклые цветочные узоры выполняются крючком по отдельности и соединяются между собой сеткой, называется _____.

22. Определите количество рядов узора вязаного полотна на схеме:

а)



б)



23. _____ – техника вязания, которая имитирует вышивку и представляет собой сетку с заполненными ячейками. Используется как для комбинированного вязания, так и в качестве самостоятельной техники. С её помощью создаются красивейшие ажурные салфетки, гардины, кружево, предметы одежды и т.д.

24. При каком способе вязания используют особый длинный крючок?

- а) брюггский;
- б) иранский;
- в) ирландский;

- г) тунисский;
- д) румынский.

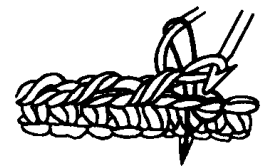
25. А) _____ – кружево с ровными краями, без зубцов, кромки которого предназначены для пришивания между двумя деталями из ткани. Чаще всего вяжутся в поперечном направлении.

Б) _____ кружево имеет только один ровный край с кромкой для пришивания, второй край вывязывается зубцами.

26. Для завершения вязания полотна, связанного крючком:

- а) провязывают закрепляющий ряд;
- б) закрывают последний ряд при помощи вспомогательной нити;
- в) обрывают нить и протягивают ее в последнюю петлю;
- г) последний ряд провязывают по две петли вместе.

27. Обвязка края изделия, выполненная столбиками без накида в направлении слева направо называется ...



28. Установите соответствие между изображением и техникой вязания.

1.



2.



3.



4.



5.



6.



- а) ирландское кружево
- г) «фриформ»

- б) филейное кружево
- д) брюггское кружево

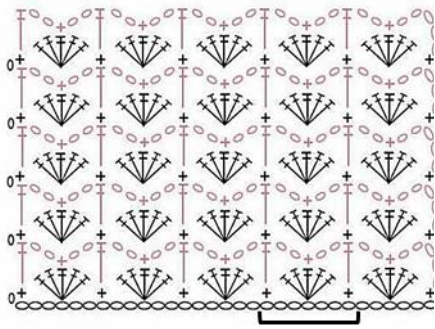
- в) тунисское вязание
- е) румынское кружево

29. Установите, какие слова являются лишними в данном перечне: столбик без накида, петли подъема, кромочные петли, цепочка воздушных петель, соединительный столбик, снятая петля, столбик с накидом, пышный столбик, рельефный столбик, полустолбик, скрещенная петля, «попкорн», «пико».

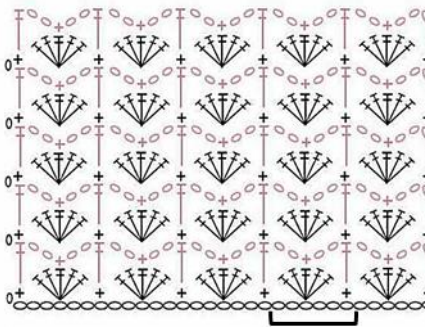
30. На какой из представленных графических схем правильно обозначен раппорт узора? Определите количество петель раппорта.

Схема № 1

A)



Б)



В)

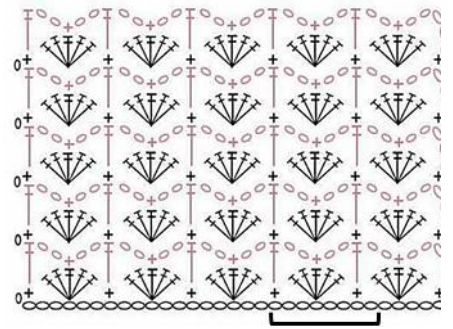
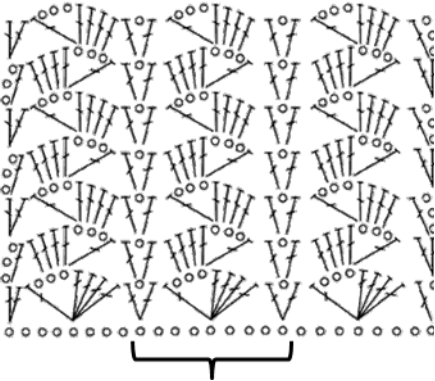
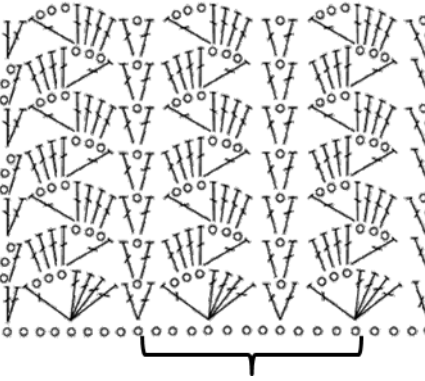


Схема № 2

A)



Б)



В)

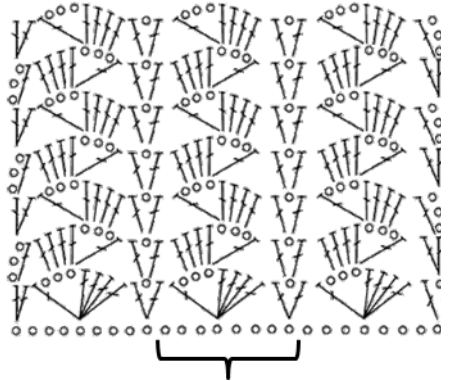
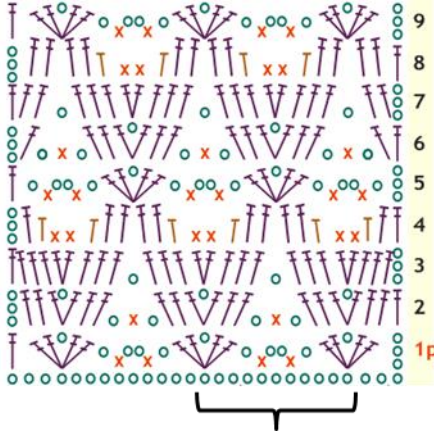
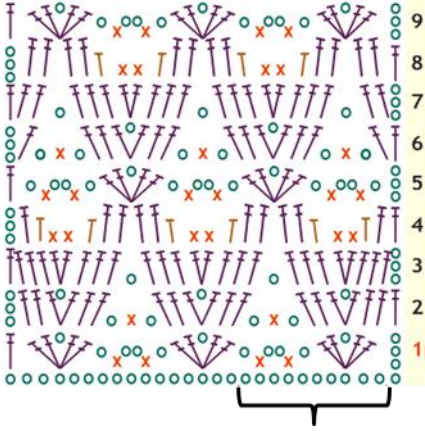


Схема № 3

A)



Б)



В)

