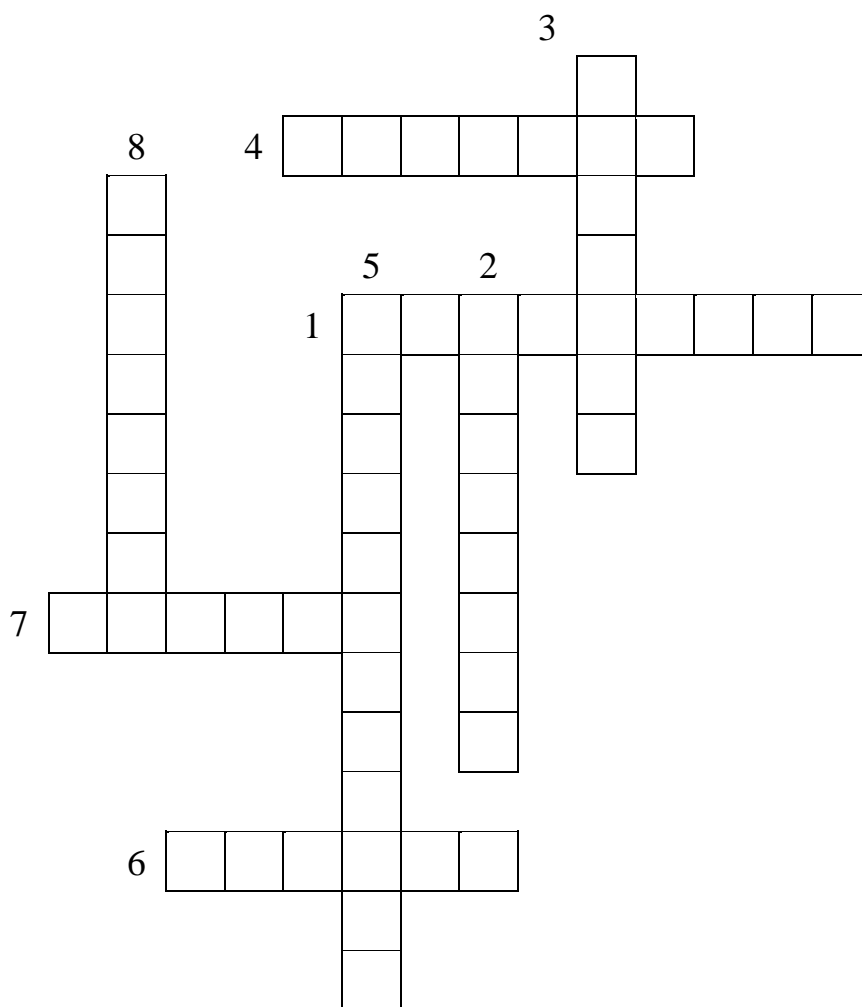


Творческие задания (14.03.2026)
городского ресурсного центра
для подготовки к республиканской олимпиаде по трудовому обучению
(обслуживающему труду) в 2025\2026 учебном году

1. Решите кроссворд «Столовое белье»



1. Изделие из впитывающего материала, обычно в виде прямоугольника, применяется для вытирания рук и посуды
2. Многослойные подтарелочные салфетки, могут быть прямоугольной (50×35 см) или фантазийной формы
3. Плотное, вырезанное по форме стола полотно, которое подкладывают под скатерть для предотвращения скольжения основной скатерти, защиты столешницы от повреждений горячей едой или пролитой жидкостью, поглощения звуков при перестановке приборов на столе
4. Небольшого размера скатерть, которая застилается поверх основной и контрастирует с ней по цвету
5. Небольшая салфетка, используемая в качестве подставки для посуды, которая предохраняет столешницу от повреждений

6.Полотенце из домотканого холста. У белорусов является предметом обыденного и ритуального назначения, символизирует путь, дорогу, соединение.

7.Одна из вариаций наперона, представляющая собой длинную узкую скатерть, выкладываемую поверх основной

8.Предмет столового белья определённой геометрической формы. Для сервировки стола принято использовать только квадратные, а для декора — круглые и овальные

2. Разгадай анаграммы-«отделочные детали швейных изделий»

РАОБОК---

ОЛНАВ-

НСФТОЕ-

ДЛАИСКК -

3.

Ульяна решила пошить новые шторы бризбиз для кухни на дачу. Нижний срез штор она решила обработать кружевом.

Перечислите последовательность операций при обработке.

Укажите технические условия.

Выполните графическое изображение узла



4. Рассчитайте количество ткани и шторной ленты для пошива штор: ширина ткани составляет 150 см, длина изделия 230 см, длина карниза 300см. Расчет запишите.

5. Ульяна решила дополнить интерьер кухни на даче вязаными 4 сетями прямоугольной формы размером 30×40 см. Для определения плотности вязания и количества пряжи был связан образец размером 12×10 см. При распускании было установлено, что длина нити составила 10,6 м. Определите, хватит ли 3 мотка пряжи для вязания комплекта если на маркировке мотка указано: в 60 г – 150 м.

6. Марьяна в гостях у бабушки отведала суп. Он очень ей понравился. Он был белый как будто с молоком и морковью. Бабушка говорила, что это суп молочный по-белорусски и его так готовила ее бабушка. Помогите Ксюше. Подберите продукты (без указания точного количества), необходимые инвентарь и посуду, составьте последовательность приготовления блюда.
Инвентарь и посуда:

Ингредиенты:

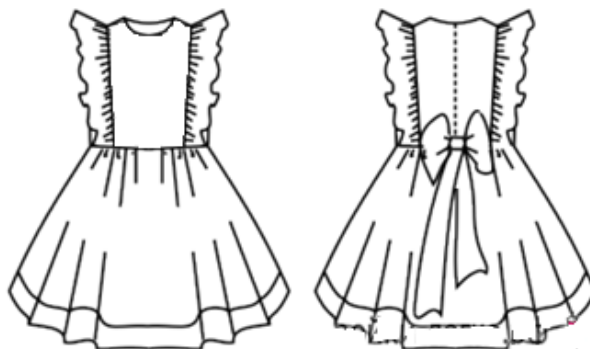
Последовательность приготовления:

7. Назовите специю. Дайте характеристику. Как используют ее в кулинарии. Приведите два примера блюд с использованием этой специи.



8.

Рассмотрите модель – нарядное детское платье. Отрезное чуть выше талии, юбка широкая присборена. Лиф платья с рельефными швами от плеча до линии талии, в которые вставлена широкая оборка – крылышко. Застежка на молнию по спинке. На спинке по линии талии – пояс-бант.



1. Подберите самые распространенные машинные швы для обработки срезов оборки, напишите их названия и выполните технические рисунки этих швов:

А _____ Б _____ В _____

2. Предложите элементы декора для этой модели.

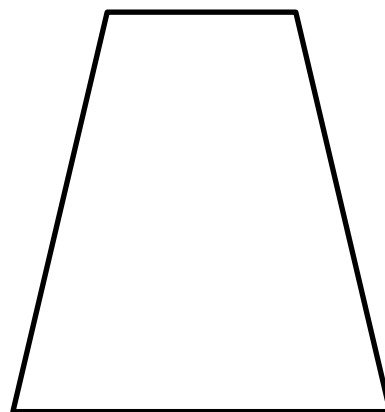
9. Каждый год весь христианский мир празднует великий праздник. Каждый элемент праздничного стола – это символ, а три составляющих – крашенные яйца, куличи и это блюдо стали традиционными в православных странах.

1. О каком празднике идет речь? _____ Название блюда? _____

2. Какие продукты идут для ее приготовления? _____

_____ Как называется форма? _____

3. Зарисуйте эскиз декора стороны формы.



10. Света решила приготовить на Пасху блюдо с сюрпризом: это будет желе, которое внешне должно выглядеть как крупное яйцо, а внутри содержать начинку из консервированных фруктов, имитирующих желток. Придумайте способ, как можно достигнуть данной формы, порекомендуйте, какие продукты (без указания их точного количества) можно использовать для приготовления такого блюда.